

# Партнерский API Тинькофф - руководство для Партнера (витрина услуг)

## Оглавление

- [Оглавление](#)
- [История изменений](#)
- [1. Термины и определения](#)
- [2. О руководстве](#)
- [3. Проверка токенов](#)
  - [3.1. Алгоритм формирования авторизационного токена](#)
  - [3.2. Пример генерации токена](#)
  - [3.3. Пример сравнения токенов](#)
- [4. Offline-взаимодействие Тинькофф - Партнер](#)
  - [4.1. Способ передачи данных для витрины](#)
  - [4.2. Особенности формирования данных для витрины](#)
  - [4.3. shops - Заведения](#)
    - [Описание полей](#)
    - [Пример json](#)
    - [Схема json](#)
  - [4.4. specialists - Специалисты](#)
    - [Описание полей](#)
    - [Пример json](#)
    - [Схема json](#)
  - [4.5. services - Услуги](#)
    - [Описание полей](#)
    - [Пример json](#)
    - [Схема json](#)
  - [4.6. prices - Цены](#)
    - [Описание полей](#)
    - [Пример json](#)
    - [Схема json](#)
  - [4.7. filters - Фильтры](#)
    - [Описание полей](#)
    - [Пример json](#)
    - [Схема json](#)
- [5. Online-взаимодействие Тинькофф - Партнер](#)
  - [5.1. Спецификация веб-сервиса в формате OpenAPI 3.0 \(Swagger\)](#)
  - [5.2. Методы веб-сервиса](#)
    - [5.2.1. slots - Получение рабочих дней, слотов и цен](#)
      - [Параметры запроса](#)
      - [Параметры ответа](#)
    - [5.2.2. createOrder - Создание заказа](#)
      - [Параметры запроса](#)
      - [Параметры ответа](#)
    - [5.2.3. confirmOrder - Подтверждение заказа](#)
      - [Параметры запроса](#)
      - [Параметры ответа](#)
    - [5.2.4. cancelOrder - Отмена заказа](#)
      - [Параметры запроса](#)
      - [Параметры ответа](#)
    - [5.2.5. availableShops - Получение списка доступных заведений](#)
      - [Параметры запроса](#)
      - [Параметры ответа](#)
    - [5.2.6. serviceParameters - Получение списка параметров для определения нужной услуги](#)
      - [Параметры запроса](#)
      - [Параметры ответа](#)
  - [5.3. Сообщения об ошибках](#)
    - [Параметры ответа с ошибками](#)
    - [Таблица видов ошибок](#)
- [6. Online-взаимодействие Партнер - Тинькофф](#)
  - [6.1. Спецификация веб-сервиса в формате OpenAPI 3.0 \(Swagger\)](#)
  - [6.2. Методы веб-сервиса](#)

- 6.2.1. `cancelOrder` - Отмена заказа
  - Параметры запроса
  - Параметры ответа
- 6.2.2. `changeOrderStatus` - Изменение статуса заказа
  - Параметры запроса
  - Параметры ответа
- 6.3. Сообщения об ошибках
  - Параметры ответа с ошибками
  - Таблица видов ошибок
- 7. Схема `online`-взаимодействия
- 8. Отправка фискальных чеков для витрин с оплатой

## История изменений

| Дата       | Версия API | Описание изменений   |
|------------|------------|--|
| 19.06.2019 | 0.1        | <ol style="list-style-type: none"> <li>1. HTTP метод <code>slots</code> изменен на POST.</li> <li>2. В спецификациях <code>yaml</code> все параметры запросов стали частью тела (<code>requestBody/json</code>).</li> <li>3. В файле <code>specialists</code> удален параметр <code>weight</code> в массиве <code>specializations</code>.</li> <li>4. В файле <code>services</code> добавлен параметр <code>method</code> – способ предоставления услуги.</li> <li>5. В файле <code>services</code> в массиве <code>orderParameters</code> удален вариант значения параметра <code>type</code> – <code>address</code>.</li> <li>6. В файле <code>services</code> в массиве <code>orderParameters</code> добавлен объект <code>restrictions</code>, в котором можно передавать минимальное и максимальное значение параметра (пока применимо только для числа людей).</li> <li>7. В методе <code>slots</code> в массиве <code>slots</code> добавлены поля <code>peopleMin</code> и <code>peopleMax</code>, чтобы партнер мог указать, сколько может быть человек в заказе.</li> <li>8. В параметры ответа с ошибками добавлено поле <code>success</code>.</li> <li>9. Добавлены разделы 3.2. Пример генерации токена и 3.3. Пример сравнения токенов.</li> <li>10. Исправлены ошибки документации.</li> </ol> |
| 03.07.2019 | 0.1        | <ol style="list-style-type: none"> <li>1. Параметр <code>city</code> перенесен из объекта адреса заведения/специалиста в основной объект.</li> <li>2. Изменены коды ошибок.</li> <li>3. Добавлены новые поля <code>cancelType</code> и <code>cancelPeriod</code> в ответ метода партнера <code>createOrder</code>. С помощью этих полей можно управлять отображением кнопки отмены клиенту.</li> <li>4. Добавлен новый метод <code>changeOrderStatus</code> - Изменение статуса заказа.</li> <li>5. Добавлены новые ошибки с кодами 821 и 822.</li> <li>6. Добавлен новый раздел История изменений.</li> </ol>   |
| 25.07.2019 | 0.1        | <ol style="list-style-type: none"> <li>1. Исправлены примеры в алгоритме формирования авторизационного токена (п.3.1).</li> <li>2. Добавлены ограничения на длину идентификаторов в разделе 4.</li> <li>3. Изменена маска полей с ссылкой на изображение.</li> <li>4. Для ссылок на изображения добавлен формат <code>jpeg</code>.</li> <li>5. В разделе 6.3 в параметры ответа с ошибками добавлено поле <code>success</code>.</li> <li>6. Добавлено уточнение в описание полей <code>weight</code>.</li> </ol>   |
| 26.07.2019 | 0.1        | <ol style="list-style-type: none"> <li>1. Изменена маска полей с ссылкой на изображение.</li> <li>2. Добавлено рекомендуемое разрешение для неосновных изображений</li> <li>3. В параметрах запросов для методов добавлен столбец Тип параметра.</li> <li>4. Удалено описание метода постоплаты <code>payOrder</code>.</li> <li>5. Удалена ошибка 812. Добавлены ошибки 825 и 826. Изменилось описание некоторых ошибок.</li> <li>6. Добавлена схема <code>online</code>-взаимодействия</li> </ol>   |
| 25.10.2019 | 0.1        | <ol style="list-style-type: none"> <li>1. Добавлено ограничение для координат: точность не более 7 знаков после точки.</li> <li>2. Добавлены линии метро Москвы: 13 – Монорельс, 14 - Московское центральное кольцо.</li> <li>3. В параметры заказа <code>orderParameters</code> добавлен новый параметр <code>floorArea</code> - площадь помещения.</li> <li>4. В ответе <code>createOrder</code> добавлено новое обязательное поле <code>orderNumber</code> - Номер заказа партнера, который отображается клиенту.</li> </ol>  |

|            |   |   |
|------------|---|---|
| 14.11.2019 | 2 | <ol style="list-style-type: none"> <li>1. В описание Offline-взаимодействия раздела 4.1.1. добавлена информация о базовой авторизации при указании логина и пароля в личном кабинете.</li> <li>2. Добавлена информация в раздел 3 об использовании формата параметров в запросе при проверке токена.</li> <li>3. Изменено описание раздела 5.2.4. createOrder - Создание заказа. В запросе параметры по клиенту будут передаваться только для заказов без оплаты.</li> <li>4. Изменено описание раздела 5.2.5. confirmOrder - Подтверждение заказа. В запрос добавлены параметры по клиенту.</li> </ol> |
| 17.12.2019 | 2 | <ol style="list-style-type: none"> <li>1. Добавлена информация о кодировке и таймауте в раздел 5. Online-взаимодействие Тинькофф - Партнер.</li> <li>2. Добавлена информация о часовом поясе и сортировке для слотов в slots.</li> </ol>  |
| 11.09.2020 | 2 | <ol style="list-style-type: none"> <li>1. В метод createOrder в параметры запроса добавлен параметр photos, позволяющий передать перечень ссылок на фотографии, сделанные клиентом в процессе формирования заказа.</li> </ol>   |
| 30.09.2020 | 2 | <ol style="list-style-type: none"> <li>1. Добавлена поддержка изображений в формате WebP.</li> <li>2. Добавлены новые методы: <ol style="list-style-type: none"> <li>a. 5.2.5. availableShops - Получение списка доступных заведений</li> <li>b. 5.2.6. serviceParameters - Получение списка параметров для определения нужной услуги</li> </ol> </li> </ol>  |
| 02.12.2020 | 2 | <ol style="list-style-type: none"> <li>1. Добавлен новый раздел 8. Отправка фискальных чеков для витрин с оплатой</li> </ol>  |
| 19.01.2021 | 2 | <ol style="list-style-type: none"> <li>1. В раздел 5.2.2 добавлена детальная информация по адресу: номер квартиры/офиса, подъезд, этаж, домофон.</li> <li>2. Добавлена информация о дополнительных категориях у услуг.</li> </ol>   |

# 1. Термины и определения

| Термин                  | Описание   |
|-------------------------|--|
| Тинькофф                | АО «Тинькофф Банк»   |
| Партнер                 | Юридическое лицо или индивидуальный предприниматель, предоставляющий каталог товаров или услуг для размещения в мобильном приложении Тинькофф.                                       |
| Клиент                  | Физическое лицо, производящее бронирование и покупку товаров и услуг через мобильное приложение Тинькофф.  |
| Витрина /приложение     | Виртуальное приложение Партнера внутри мобильного приложения Тинькофф.   |
| Личный кабинет Партнера | Раздел личного кабинета в экосистеме Тинькофф, где у Партнера есть возможность управлять своими приложениями, их настройками, а также каталогом товаров или услуг.                   |
| Партнерский API         | Партнерский интерфейс Тинькофф.  |
| Веб-сервис              | Идентифицируемая уникальным веб-адресом (URL-адресом) программная система со стандартизированными интерфейсами. В данном руководстве веб-сервисы описаны на основе архитектуры REST. |
| Файл с данными          | Файл с данными об ассортименте и настройках витрины в формате .json  |
| Слот                    | Временной промежуток, на который клиент может осуществить запись для оказания услуги   |
| Услуга                  | Услуга, которую Партнер оказывает пользователю. То, что является сутью заказа. Услуга заказывается одна, без добавления в корзину.   |
| Заведение               | Место, где оказывается услуга  |

|                  |  |
|------------------|--|
| Специалист       | Тот, кто оказывает услугу  |
| Товар            | То, что можно добавить в корзину и купить несколько штук.  |
| Категория        | Группа услуг, заведений, специалистов или товаров, объединенных общей логикой, которую можно описать 1-2 словами. Используется в каталогах для группировки объектов по разделам    |
| Тэг              | Альтернативное название для услуги, заведения или специалиста, которое используется для упрощения поиска. Не отображается пользователю   |
| Характеристика   | Ключевая информация об услуге, специалисте, заведении или товаре. У характеристики есть название и значение(или несколько). Характеристики выводятся списком на карточках объектов |
| Фильтр           | Характеристика, которую удобно и логично использовать для поиска объектов.   |
| Параметры заказа | Дополнительные параметры, которые Клиент будет заполнять при заказе услуги. Вывод таких параметров Клиенту управляется Партнером в файле услуг.                                    |

## 2. О руководстве

Руководство содержит описание программного интерфейса к партнерскому интерфейсу Тинькофф.

Партнерский API обеспечивает автоматизированный обмен данными с личным кабинетом Партнера. С помощью API внешние приложения могут передавать сведения об ассортименте товаров и услуг, получать информацию о заказах клиентов и управлять ими.

Документ предназначен для разработчиков приложений, взаимодействующих с личным кабинетом Партнера.

Для демонстрации возможностей партнерского API в документе приведены примеры содержания файлов, а также запросов и ответов веб-сервисов.

Возможности, которые предоставляет партнерский API:

1. Для загрузки информации на витрину об ассортименте товаров и услуг Партнер размещает архив с данными на своем ресурсе. Ссылку на архив, логин и пароль необходимо указать в личном кабинете. Робот Тинькофф в автоматическом режиме будет скачивать этот архив и актуализировать информацию в Личном кабинете Партнера.  
 Подробнее структура файлов описана в разделе [4. Offline-взаимодействие Тинькофф - Партнер](#).
2. Для бронирования и создания заказа, запроса актуальных цен, рабочих дат, свободного времени работы, передачи информации об оплате Тинькофф использует веб-сервис Партнера. Для этого Партнеру необходимо разработать функционал веб-сервиса, после чего указать ссылку на него в личном кабинете.  
 Партнер должен уметь идентифицировать запросы от Тинькофф, чтобы отличать их от несанкционированных посторонних запросов. Для авторизации Тинькофф используется авторизационный токен, который передается при каждом запросе.  
 Подробнее алгоритм формирования авторизационного токена описан в разделе [3. Проверка токенов](#).  
 Подробнее функциональность веб-сервиса описана в разделе [5. Online взаимодействие Тинькофф - Партнер](#).
3. Для изменения статуса заказа у Партнера есть возможность обращаться к веб-сервису Тинькофф.  
 Для идентификации запросов Партнера Тинькофф использует авторизационный токен. Для корректной авторизации Партнер должен добавлять в каждый запрос параметр token, содержащий авторизационный токен.  
 Подробнее алгоритм формирования авторизационного токена описан в разделе [3. Проверка токенов](#).  
 Подробнее функциональность веб-сервиса описана в разделе [6. Online-взаимодействие Партнер - Тинькофф](#)

## 3. Проверка токенов

При вызове веб-сервиса Партнера или веб-сервиса Тинькофф идентификация сторон происходит с помощью авторизационного токена. Для этого во всех запросах необходимо передавать токен в параметре token.

Если метод API вызван без авторизационного токена или в запросе передан недействительный токен, сервер возвращает HTTP-статус 401 Unauthorized.

При проверке и генерации токена необходимо использовать данные в таком же формате, как они переданы в запросе. То есть если в запросе переданы сумма в формате "499.0" с одним знаком после точки, то при расчете токена нужно также использовать этот формат.

### 3.1. Алгоритм формирования авторизационного токена

- Собираем массив всех параметров из запроса в виде пар Ключ-Значение (кроме параметра token). Пример:

```
[{"shopId": "1956358"},
{"specialistId": "1785535"},
{"serviceId": "673458"},
{"startDate": "2019-04-11"},
{"endDate": "2019-04-11"},
{"orderParameters": [{"value": "text"}, {"type": "comment"}],
                    [{"value": "text"}, {"type": "address"}],
                    [{"type": "numberofpeople"}, {"value": "3"}]},
{"photos": ["https://example.com/photo2.jpg", "https://example.com/photo1.jpg"]}]
```

- Если в запросе есть вложенный массив orderParameters, необходимо отсортировать его элементы по возрастанию (A-Z) по значению поля type и дополнительно по значению поля value, а затем привести к одномерному виду с наименованиями ключей: "наименование массива"+"порядковый номер элемента массива"+"ключ", получаем:

```
[{"shopId": "1956358"},
{"specialistId": "1785535"},
{"serviceId": "673458"},
{"startDate": "2019-04-11"},
{"endDate": "2019-04-11"},
{"orderParameters1.type": "address"},
{"orderParameters1.value": "text"},
{"orderParameters2.type": "comment"},
{"orderParameters2.value": "text"},
{"orderParameters3.type": "numberofpeople"},
{"orderParameters3.value": "3"},
{"photos": ["https://example.com/photo2.jpg", "https://example.com/photo1.jpg"]}]
```

- Если в запросе есть вложенный массив photos, необходимо отсортировать его элементы (строчки) по возрастанию (A-Z), далее сделать конкатенацию строк в одну строку:

```
[{"shopId": "1956358"},
{"specialistId": "1785535"},
{"serviceId": "673458"},
{"startDate": "2019-04-11"},
{"endDate": "2019-04-11"},
{"orderParameters1.type": "address"},
{"orderParameters1.value": "text"},
{"orderParameters2.type": "comment"},
{"orderParameters2.value": "text"},
{"orderParameters3.type": "numberofpeople"},
{"orderParameters3.value": "3"},
{"photos": "https://example.com/photo1.jpghttps://example.com/photo2.jpg"}]
```

- Добавляем в массив пару (Password, значение). password – пароль, сгенерированный в Личном кабинете Партнера, получаем:

```
[{"shopId": "1956358"},
{"specialistId": "1785535"},
{"serviceId": "673458"},
{"startDate": "2019-04-11"},
{"endDate": "2019-04-11"},
{"orderParameters1.type": "address"},
{"orderParameters1.value": "text"},
{"orderParameters2.type": "comment"},
{"orderParameters2.value": "text"},
{"orderParameters3.type": "numberofpeople"},
{"orderParameters3.value": "3"},
{"photos": "https://example.com/photo1.jpghttps://example.com/photo2.jpg"},
{"password": "Dfsfh56dgKl"}]
```

- Сортируем массив по Ключам, получаем:

```
[{"endDate": "2019-04-11"},
{"orderParameters1.type": "address"},
{"orderParameters1.value": "text"},
{"orderParameters2.type": "comment"},
{"orderParameters2.value": "text"},
{"orderParameters3.type": "numberofpeople"},
{"orderParameters3.value": "3"},
{"password": "Dfsfh56dgKl"},
{"photos": "https://example.com/photo1.jpghttps://example.com/photo2.jpg"},
{"serviceId": "673458"},
{"shopId": "1956358"},
{"specialistId": "1785535"},
{"startDate": "2019-04-11"}]
```

- Конкатенируем значения всех пар, получаем:

```
2019-04-11addresstextcommenttextnumberofpeople3Dfsfh56dgKlhttps://example.com/photo1.jpghttps://example.com/photo2.jpg673458195635817855352019-04-11
```

- Вычисляем SHA-256 от полученного в предыдущем пункте значения, получаем значение параметра token:

```
f4e157cbf150c2589b0763a3c9f0d71ec796b2b061c3ec075a414ace6e30e51f
```

## 3.2. Пример генерации токена

```
private static final String PASSWORD_KEY = "Password";
private static final String PASSWORD_VALUE = "12345678";
private String generateToken(final Map<String, String> parameters)
    throws UnsupportedEncodingException, NoSuchAlgorithmException {
    final Map<String, String> sortedParameters = new TreeMap<String,
String>(parameters);
    if (sortedParameters.containsKey(TOKEN)) {
        sortedParameters.remove(TOKEN);
    }
    sortedParameters.put(PASSWORD_KEY, PASSWORD_VALUE);
    final String paramString =
    Joiner.on("").skipNulls().join(sortedParameters.values());
    return
    calculateSha256(paramString);
}
```

## 3.3. Пример сравнения токенов

```
private boolean checkToken(final Map<String,String> params, final String
expectedToken) {
    final String actualToken = params.get(TOKEN);
    return !(expectedToken == null || !expectedToken.equals(actualToken));
}
```

# 4. Offline-взаимодействие Тинькофф - Партнер

## 4.1. Способ передачи данных для витрины

Для передачи информации в витрину Партнеру необходимо разместить архив с файлами данных на своем сервере. URL-ссылку на архив нужно указать в личном кабинете Партнера.

## Пример

```
http://example-catalog.nit/catalogs/application55543.zip
```

Тинькофф будет регулярно скачивать архив по этой ссылке, и обновления витрины будут автоматически отображаться в личном кабинете Партнера.

При необходимости в личном кабинете Партнера можно указать логин и пароль для доступа к архиву. В этом случае Тинькофф будет использовать базовую авторизацию (Basic Authorization) при загрузке.

Внутри архива Партнер может разместить файлы:

| Наименование файла | Описание    | Обязательный |
|--------------------|-------------|--------------|
| shops              | Заведения   | Нет          |
| specialists        | Специалисты | Нет          |
| services           | Услуги      | Да           |
| prices             | Цены        | Нет          |
| filters            | Фильтры     | Нет          |

Правила размещения файлов:

- Файлы должны быть запакованы в архив с расширением .zip.
- Архив должен быть доступен по протоколу HTTP или HTTPS.
- Максимальный размер каждого вложенного в архив файла - 100МБ. Если размер файла больше, необходимо разделить его на несколько частей.
- Максимальный размер zip-архива - 1ГБ.
- Файлы в архиве должны быть с расширением .json.
- Наименование файла должно соответствовать наименованию в таблице выше. Если файл разбивается на несколько, в конце наименования каждого файла нужно добавить индекс. Например, shops1, shops2, shops3 и т.д.

## 4.2. Особенности формирования данных для витрины

При формировании файлов с данными необходимо учитывать некоторые особенности:

- Для витрины обязательным условием является наличие минимум одного заведения или специалиста.
- Если специалист привязан к заведению, то указывать для него информацию по параметрам Адрес, Режим работы, Массив контактных данных, Ближайшие станции метро/остановки не нужно.
- В массиве изображений для Заведения, Специалиста и услуги может находиться только одно основное изображение.
- Крайне рекомендуется указывать специализацию у всех специалистов, а также категорию услуг.
- Контактная информация клиента передается партнеру в различных методах в зависимости от типа заказа (витрины):
  1. Для заказа без оплаты - в createOrder.
  2. Для заказа с оплатой - в confirmOrder.
- В дополнении к руководству приложены json-схемы, с помощью которых можно проверить корректность структуры сформированных файлов. Для ручной проверки рекомендуется использовать следующие ресурсы:
  - <https://extendsclass.com/json-schema-validator.html>
  - <https://www.jsonschemavalidator.net/>

## 4.3. shops - Заведения

Информацию о всех заведениях (площадках, местах оказания услуг) Партнера.

### Описание полей

| Параметр   | Тип    | Обязательный | Описание   | Формат и ограничения  |
|------------|--------|--------------|--|-----------------------|
| apiVersion | string | Да           | Версия API - для определения структуры файла. Текущее значение = '0.1' | Максимальная длина: 6 |
| lastUpdate | string | Да           | Дата последнего обновления файла.                                      | Формат: date-time     |

|   |         |     |  |   |
|---|---------|-----|--|---|
| shops                                       | array   | Да  | Массив данных по заведениям  |   |
| <b>Параметры элемента массива shops:</b>    |         |     |  |   |
| shopId                                      | string  | Да  | Идентификатор заведения в системе Партнера   | Максимальная длина: 128   |
| name  | string  | Да  | Наименование   | Максимальная длина: 128   |
| description                                 | string  | Нет | Описание   | Максимальная длина: 1024  |
| comment                                     | string  | Нет | Дополнительная информация  | Максимальная длина: 1024  |
| adult                                       | boolean | Да  | Признак наличия контента для взрослых: <ul style="list-style-type: none"> <li>• false - нет контента</li> <li>• true - есть контент</li> </ul> |   |
| rating                                      | int     | Нет | Текущий рейтинг. Нормализованное значение от 0 до 100.   | Минимум: 0<br>Максимум: 100   |
| ratingsCount                                | int     | Нет | Количество оценок  | Минимум: 0  |
| weight                                      | int     | Нет | Позиция (вес) заведения для сортировки по умолчанию (записи с большим весом будут отображаться первыми)  | Минимум: 1  |
| city  | string  | Да  | Наименование города или населенного пункта текстом в формате ФИАС ( <a href="https://fias.nalog.ru">https://fias.nalog.ru</a> )                | Максимальная длина: 128   |
| address                                     | object  | Да  | Адрес  |   |
| schedule                                    | array   | Нет | Режим работы   |   |
| contacts                                    | array   | Нет | Массив контактных данных   |   |
| transportStations                           | array   | Нет | Ближайшие станции метро/остановки  |   |
| images                                      | array   | Нет | Изображения  |   |
| tags  | array   | Нет | Тэги   |   |
| characteristics                             | array   | Нет | Дополнительные характеристики заведения  |   |
| <b>Параметры address:</b>                   |         |     |  |   |
| value                                       | string  | Да  | Адрес строкой  | Максимальная длина: 1024  |
| comment                                     | string  | Нет | Комментарий к адресу (как пройти, нужен ли пропуск и т.п.)   | Максимальная длина: 1024  |
| latitude                                    | number  | Да  | Широта   | Минимум: -90<br>Максимум: 90<br>Точность: не более 7 знаков после точки   |
| longitude                                   | number  | Да  | Долгота  | Минимум: -180<br>Максимум: 180<br>Точность: не более 7 знаков после точки   |
| <b>Параметры элемента массива contacts:</b> |         |     |  |   |
| value                                       | string  | Да  | Контактная информация строкой  | Максимальная длина: 128<br><br>Маска для типа "phone": ^7\d+(доб\.\d+)?\$ (только цифры, первая - 7, в конце можно вставить добавочный)<br><br>Формат для типа "email": email<br><br>Маска для типа "website": ^https?:\V{([a-ya0-9][a-ya0-9-9]*\.[a-ya0-9][a-ya0-9-9]*)}\$ |



|  |         |                     |   |   |
|--|---------|---------------------|---|---|
| type   | string  | Да                  | Тип контакта.   | Выбор из вариантов: <ul style="list-style-type: none"> <li>• other - Иное</li> <li>• phone - Телефон</li> <li>• website - Ссылка на веб-сайт</li> <li>• skype - логин в skype</li> <li>• email - электронная почта</li> <li>• icq — аккаунт в ICQ</li> <li>• jabber — Jabber</li> <li>• vkontakte — ВКонтакте</li> <li>• twitter — Twitter</li> <li>• instagram — Instagram</li> <li>• facebook — Facebook</li> <li>• robox — P.O.Box (абонентский ящик)</li> <li>• youtube — Youtube</li> <li>• odnoklassniki — Одноклассники</li> <li>• linkedin — LinkedIn</li> <li>• pinterest — Pinterest</li> </ul> |
| typeOther  | string  | Да, если type=other | Наименование типа иного контакта.   | Максимальная длина: 128<br>Заполняется, если type=other.  |
| main   | boolean | Нет                 | Признак основного контакта: <ul style="list-style-type: none"> <li>• false - не основной контакт</li> <li>• true - основной контакт</li> </ul>        |   |
| <b>Параметры элемента массива transportStations:</b> |         |                     |   |   |
| name   | string  | Да                  | Наименование станции метро/остановки.   | Максимальная длина: 128<br>Если type=metro, для корректного отображения в интерфейсе наименование должно соответствовать этому списку: <a href="https://ru.wikipedia.org/wiki/Метрополитены_России">https://ru.wikipedia.org/wiki/Метрополитены_России</a>  |
| comment  | string  | Нет                 | Комментарий к станции метро/остановке (сколько идти до заведения, вагон поезда, номера автобусов и т.п.)  | Максимальная длина: 1024  |
| city   | string  | Да, если type=metro | Наименование города или населенного пункта остановки транспорта текстом в формате ФИАС ( <a href="https://fias.nalog.ru">https://fias.nalog.ru</a> ). | Максимальная длина: 128<br>Если тип metro, значение должно соответствовать одному из списка: <ul style="list-style-type: none"> <li>• Москва</li> <li>• Казань</li> <li>• Санкт-Петербург</li> <li>• Нижний Новгород</li> <li>• Самара</li> <li>• Новосибирск</li> <li>• Екатеринбург</li> </ul>  |

|           |        |     |                           |   |
|-----------|--------|-----|---------------------------|---|
| metroLine | string | Нет | Номер линии метро.        | <p>Максимальная длина: 128</p> <p>Нужно заполнять, если type=metro</p> <p>Для Москвы:</p> <ul style="list-style-type: none"> <li>• 1 - Сокольническая</li> <li>• 2 - Замоскворецкая</li> <li>• 3 - Арбатско-Покровская</li> <li>• 4 - Филёвская</li> <li>• 5 - Кольцевая</li> <li>• 6 - Калужско-Рижская</li> <li>• 7 - Таганско-Краснопресненская</li> <li>• 8 - Калининская</li> <li>• 8А - Солнцевская</li> <li>• 9 - Серпуховско-Тимирязевская</li> <li>• 10 - Люблинско-Дмитровская</li> <li>• 11 - Большая кольцевая</li> <li>• 11А - Каховская</li> <li>• 12 - Бутовская</li> <li>• 13 - Монорельс</li> <li>• 14 - Московское центральное кольцо</li> <li>• 15 - Некрасовская</li> </ul> <p>Для Санкт-Петербурга:</p> <ul style="list-style-type: none"> <li>• 1 - Кировско-Выборгская</li> <li>• 2 - Московско-Петроградская</li> <li>• 3 - Невско-Василеостровская</li> <li>• 4 - Правобережная</li> <li>• 5 - Фрунзенско-Приморская</li> </ul> <p>Для Нижнего Новгорода:</p> <ul style="list-style-type: none"> <li>• 1 - Автозаводская</li> <li>• 2 - Сормовско-Мещерская</li> </ul> <p>Для Новосибирска:</p> <ul style="list-style-type: none"> <li>• 1 - Ленинская</li> <li>• 2 - Дзержинская</li> </ul> |
| latitude  | number | Нет | Широта                    | <p>Минимум: -90</p> <p>Максимум: 90</p> <p>Точность: не более 7 знаков после точки</p>  |
| longitude | number | Нет | Долгота                   | <p>Минимум: -180</p> <p>Максимум: 180</p> <p>Точность: не более 7 знаков после точки</p>  |
| type      | string | Да  | Тип остановки транспорта. | <p>Выбор из вариантов:</p> <ul style="list-style-type: none"> <li>• other - Иное</li> <li>• metro - Станция метро</li> <li>• stop - Остановка городского наземного транспорта</li> <li>• bus - Остановка автобуса</li> <li>• trolleybus - Остановка троллейбуса</li> <li>• tram - Остановка трамвая</li> <li>• minibus - Остановка маршрутного такси</li> <li>• railway - Железнодорожная станция /вокзал</li> <li>• dock - Остановка водного транспорта (Пристань/причал и т.п.)</li> <li>• airport - Аэропорт</li> <li>• funicular - Фуникулёр</li> <li>• monorail - Монорельс</li> <li>• cable - Канатная дорога</li> <li>• lightrail - Скоростной трамвай</li> <li>• premetro - Метроtram</li> <li>• lightmetro - Лёгкое метро</li> </ul>   |

|  |         |                               |   |   |
|--|---------|-------------------------------|---|---|
| typeOther  | string  | Да, если type=other           | Наименование типа иной остановки транспорта.  | Максимальная длина: 128<br>Заполняется, если type=other.  |
| <b>Параметры элемента массива images:</b>          |         |                               |   |   |
| url  | string  | Да                            | Ссылка на изображение   | Формат jpg, png, gif, tif, bmp, jfif, webp<br>Для основного изображения рекомендуемое разрешение: 360x360<br>Для неосновных изображений рекомендуемое разрешение: не более 1500x1500<br>Маска: ^(https://)(\S+\\.)<br>(jpg JPG jpeg JPEG png PNG gif GIF tif TIF tiff TIFF bmp BMP jfif JFIF webp WEBP WebP)(\S*)\$<br>Максимальная длина: 1024 |
| main   | boolean | Нет                           | Признак основного изображения:<br><ul style="list-style-type: none"><li>• false - вспомогательное изображение (примеры оказанных услуг и т.п.)</li><li>• true - основное изображение (логотип, фото заведения и т.п.)</li></ul> | В массиве может быть только 1 элемент с main=true   |
| <b>Параметры элемента массива tags:</b>            |         |                               |   |   |
| name   | string  | Да                            | Текстовое значение тэга   | Максимальная длина: 128   |
| <b>Параметры элемента массива schedule:</b>        |         |                               |   |   |
| weekDay  | string  | Да                            | День недели.  | Выбор из вариантов:<br><ul style="list-style-type: none"><li>• mon - Понедельник</li><li>• tue - Вторник</li><li>• wed - Среда</li><li>• thu - Четверг</li><li>• fri - Пятница</li><li>• sat - Суббота</li><li>• sun - Воскресенье</li><li>• hol - Выходной/праздничный /сокращенный день</li></ul>   |
| holidayDate  | string  | Да, если weekDay=hol          | Дата выходного/праздничного/сокращенного дня  | Формат: date  |
| open   | string  | Да                            | Время открытия заведения.   | Маска: ^([01]\d 2[0-3]):[0-5]\d\$ (hh:mm)   |
| close  | string  | Да                            | Время закрытия заведения.   | Маска: ^([01]\d 2[0-3]):[0-5]\d\$ (hh:mm)   |
| comment  | string  | Нет                           | Комментарий к расписанию. Например, "До последнего клиента".  | Максимальная длина: 1024  |
| <b>Параметры элемента массива characteristics:</b> |         |                               |   |   |
| name   | string  | Да                            | Наименование характеристики   | Максимальная длина: 128   |
| value  | string  | Да                            | Текстовое значение характеристики, отображаемое клиенту. Вне зависимости от заполненности полей numericValue, numericValueMin, numericValueMax клиенту в приложении будет выводиться именно это значение.                       | Максимальная длина: 128<br>Если type='bool', то выбор из вариантов:<br><ul style="list-style-type: none"><li>• Да</li><li>• Нет</li></ul>   |
| numericValue                                       | number  | Да, если type='numeric'.      | Числовое значение характеристики. Используется для сортировки значений характеристик для фильтра, а также при фильтрации для фильтра с типом rangeForValue. Используется только для типа numeric.                               | Поле обязательное, если type='numeric'.   |
| numericValueMin                                    | number  | Да, если type='numericRange'. | Минимум числового значения характеристики. Используется для сортировки значений характеристик для фильтра, а также при фильтрации для фильтра с типом valueForRange. Используется только для типа numericRange.                 | Поле обязательное, если type='numericRange'.  |

|                 |        |                               |  |   |
|-----------------|--------|-------------------------------|--|---|
| numericValueMax | number | Да, если type='numericRange'. | Максимум числового значения характеристики. Используется для сортировки значений характеристик для фильтра, а также при фильтрации для фильтра с типом valueForRange. Используется только для типа numericRange. | Поле обязательное, если type='numericRange'.  |
| type            | string | Нет                           | Тип характеристики. Если поле не заполнено, то по умолчанию становится type=text.  | Выбор из вариантов: <ul style="list-style-type: none"> <li>• text - текстовое значение характеристики</li> <li>• numeric - числовое значение характеристики</li> <li>• numericRange - диапазон числовых значений</li> <li>• bool - логическое значение Да/Нет</li> </ul> Если параметра нет, то по умолчанию он принимается как text. |
| weight          | int    | Нет                           | Позиция (вес) характеристики для сортировки по умолчанию (записи с большим весом будут отображаться первыми)   |   |

## Пример json

См. shops.json в приложенном архиве с файлами.

## Схема json

См. shops\_schema.json в приложенном архиве с файлами.

## 4.4. specialists - Специалисты

Информация о всех специалистах Партнера.

### Описание полей

| Параметр                                       | Тип     | Обязательный | Описание   | Формат и ограничения        |
|--|---------|--------------|--|-----------------------------|
| apiVersion                                     | string  | Да           | Версия API - для определения структуры файла. Текущее значение = '0.1'   | Максимальная длина: 6       |
| lastUpdate                                     | string  | Да           | Дата последнего обновления файла.  | Формат: date-time           |
| specialists                                    | array   | Да           | Массив данных по специалистам  |                             |
| <b>Параметры элемента массива specialists:</b> |         |              |  |                             |
| specialistId                                   | string  | Да           | Идентификатор специалиста в системе Партнера   | Максимальная длина: 128     |
| firstName                                      | string  | Да           | Имя специалиста  | Максимальная длина: 128     |
| lastName                                       | string  | Нет          | Фамилия специалиста  | Максимальная длина: 128     |
| patronymic                                     | string  | Нет          | Отчество специалиста   | Максимальная длина: 128     |
| description                                    | string  | Нет          | Описание   | Максимальная длина: 1024    |
| comment  | string  | Нет          | Дополнительная информация  | Максимальная длина: 1024    |
| adult  | boolean | Да           | Признак наличия контента для взрослых: <ul style="list-style-type: none"> <li>• false - нет контента</li> <li>• true - есть контент</li> </ul> |                             |
| rating   | int     | Нет          | Текущий рейтинг. Нормализованное значение от 0 до 100.   | Минимум: 0<br>Максимум: 100 |
| ratingsCount                                   | int     | Нет          | Количество оценок  | Минимум: 0                  |
| weight   | int     | Нет          | Позиция (вес) специалиста для сортировки по умолчанию (записи с большим весом будут отображаться первыми)                                      | Минимум: 1                  |
| city   | string  | Да           | Наименование города или населенного пункта текстом в формате ФИАС ( <a href="https://fias.nalog.ru">https://fias.nalog.ru</a> )                | Максимальная длина: 128     |

|   |         |                     |   |  |
|---|---------|---------------------|---|--|
| address                                     | object  | Нет                 | Адрес   |  |
| schedule                                    | array   | Нет                 | Режим работы  |  |
| contacts                                    | array   | Нет                 | Массив контактных данных  |  |
| transportStations                           | array   | Нет                 | Ближайшие станции метро/остановки   |  |
| images                                      | array   | Нет                 | Изображения   |  |
| tags  | array   | Нет                 | Тэги  |  |
| shops                                       | array   | Нет                 | Заведения, в которых работает специалист  |  |
| specializations                             | array   | Нет                 | Специализации (педиатр, стилист, консультант и т.п.)  |  |
| characteristics                             | array   | Нет                 | Дополнительные характеристики специалиста   |  |
| <b>Параметры элемента массива contacts:</b> |         |                     |   |  |
| value                                       | string  | Да                  | Контактная информация строк   | <p>Максимальная длина: 128</p> <p>Маска для типа "phone": <code>^7\d+(доб\.\d+)?\$</code><br/>(только цифры, первая - 7, в конце можно вставить добавочный)</p> <p>Формат для типа "email": email</p> <p>Маска для типа "website": <code>^https?:\V{[a-za-я0-9][a-za-я0-9]*}\.([a-za-я0-9][a-za-я0-9]*)\.[a-za-я0-9]*\$</code></p>   |
| type  | string  | Да                  | Тип контакта.   | <p>Выбор из вариантов:</p> <ul style="list-style-type: none"> <li>• other - Иное</li> <li>• phone - Телефон</li> <li>• website - Ссылка на веб-сайт</li> <li>• skype - логин в skype</li> <li>• email - электронная почта</li> <li>• icq — аккаунт в ICQ</li> <li>• jabber — Jabber</li> <li>• vkontakte — ВКонтакте</li> <li>• twitter — Twitter</li> <li>• instagram — Instagram</li> <li>• facebook — Facebook</li> <li>• robox — P.O.Box (абонентский ящик)</li> <li>• youtube — Youtube</li> <li>• odnoklassniki — Одноклассники</li> <li>• linkedin — LinkedIn</li> <li>• pinterest — Pinterest</li> </ul> |
| typeOther                                   | string  | Да, если type=other | Наименование типа иного контакта. Заполняется, если type=other  | <p>Максимальная длина: 128</p> <p>Заполняется, если type=other.</p>  |
| main  | boolean | Нет                 | <p>Признак основного контакта:</p> <ul style="list-style-type: none"> <li>• false - не основной контакт</li> <li>• true - основной контакт</li> </ul> |  |
| <b>Параметры address:</b>                   |         |                     |   |  |
| value                                       | string  | Да                  | Адрес строк   | Максимальная длина: 1024   |
| comment                                     | string  | Нет                 | Комментарий к адресу (как пройти, нужен ли пропуск и т.п.)  | Максимальная длина: 1024   |
| latitude                                    | number  | Да                  | Широта  | <p>Минимум: -90</p> <p>Максимум: 90</p> <p>Точность: не более 7 знаков после точки</p>   |
| longitude                                   | number  | Да                  | Долгота   | <p>Минимум: -180</p> <p>Максимум: 180</p> <p>Точность: не более 7 знаков после точки</p>   |

| Параметры элемента массива transportStations: |        |                     |   |   |
|---|--------|---------------------|---|---|
| name  | string | Да                  | Наименование станции метро/остановки.   | <p>Максимальная длина: 128</p> <p>Если type=metro, для корректного отображения в интерфейсе наименование должно соответствовать этому списку: <a href="https://ru.wikipedia.org/wiki/Метрополитены_России">https://ru.wikipedia.org/wiki/Метрополитены_России</a></p>   |
| comment                                       | string | Нет                 | Комментарий к станции метро/остановке (сколько идти до заведения, вагон поезда, номера автобусов и т.п.)  | <p>Максимальная длина: 1024</p>   |
| metroCity                                     | string | Да, если type=metro | Наименование города или населенного пункта остановки транспорта текстом в формате ФИАС ( <a href="https://fias.nalog.ru">https://fias.nalog.ru</a> ). | <p>Максимальная длина: 128</p> <p>Если тип metro, значение должно соответствовать одному из списка:</p> <ul style="list-style-type: none"> <li>• Москва</li> <li>• Казань</li> <li>• Санкт-Петербург</li> <li>• Нижний Новгород</li> <li>• Самара</li> <li>• Новосибирск</li> <li>• Екатеринбург</li> </ul>   |
| metroLine                                     | string | Нет                 | Номер линии метро.  | <p>Максимальная длина: 128</p> <p>Можно заполнять, если type=metro</p> <p>Для Москвы:</p> <ul style="list-style-type: none"> <li>• 1 - Сокольническая</li> <li>• 2 - Замоскворецкая</li> <li>• 3 - Арбатско-Покровская</li> <li>• 4 - Филёвская</li> <li>• 5 - Кольцевая</li> <li>• 6 - Калужско-Рижская</li> <li>• 7 - Таганско-Краснопресненская</li> <li>• 8 - Калининская</li> <li>• 8А - Солнцевская</li> <li>• 9 - Серпуховско-Тимирязевская</li> <li>• 10 - Люблинско-Дмитровская</li> <li>• 11 - Большая кольцевая</li> <li>• 11А - Каховская</li> <li>• 12 - Бутовская</li> <li>• 13 - Монорельс</li> <li>• 14 - Московское центральное кольцо</li> <li>• 15 - Некрасовская</li> </ul> <p>Для Санкт-Петербурга:</p> <ul style="list-style-type: none"> <li>• 1 - Кировско-Выборгская</li> <li>• 2 - Московско-Петроградская</li> <li>• 3 - Невско-Василеостровская</li> <li>• 4 - Правобережная</li> <li>• 5 - Фрунзенско-Приморская</li> </ul> <p>Для Нижнего Новгорода:</p> <ul style="list-style-type: none"> <li>• 1 - Автозаводская</li> <li>• 2 - Сормовско-Мещерская</li> </ul> <p>Для Новосибирска:</p> <ul style="list-style-type: none"> <li>• 1 - Ленинская</li> <li>• 2 - Дзержинская</li> </ul> |
| latitude                                      | number | Нет                 | Широта  | <p>Минимум: -90</p> <p>Максимум: 90</p> <p>Точность: не более 7 знаков после точки</p>  |

|   |         |                     |   |  |
|---|---------|---------------------|---|--|
| longitude                                   | number  | Нет                 | Долгота   | Минимум: -180<br>Максимум: 180<br>Точность: не более 7 знаков после точки  |
| type  | string  | Да                  | Тип остановки транспорта.   | Выбор из вариантов: <ul style="list-style-type: none"> <li>• other - Иное</li> <li>• metro - Станция метро</li> <li>• stop - Остановка городского наземного транспорта</li> <li>• bus - Остановка автобуса</li> <li>• trolleybus - Остановка троллейбуса</li> <li>• tram - Остановка трамвая</li> <li>• minibus - Остановка маршрутного такси</li> <li>• railway - Железнодорожная станция /вокзал</li> <li>• dock - Остановка водного транспорта (Пристань/причал и т.п.)</li> <li>• airport - Аэропорт</li> <li>• funicular - Фуникулёр</li> <li>• monorail - Монорельс</li> <li>• cable - Канатная дорога</li> <li>• lightrail - Скоростной трамвай</li> <li>• premetro - Метроtram</li> <li>• lightmetro - Лёгкое метро</li> </ul> |
| typeOther                                   | string  | Да, если type=other | Наименование типа иной остановки транспорта.  | Максимальная длина: 128<br>Заполняется, если type=other.   |
| <b>Параметры элемента массива images:</b>   |         |                     |   |  |
| url   | string  | Да                  | Ссылка на изображение   | Формат jpg, png, gif, tif, bmp, jfif, webp<br><br>Для основного изображения рекомендуемое разрешение: 360x360<br><br>Для неосновных изображений рекомендуемое разрешение: не более 1500x1500<br><br>Маска: ^(https:\V)(\S+\.)(jpg JPG jpeg JPEG png PNG gif GIF tif TIF tiff TIFF bmp BMP jfif JFIF webp WEBP WebP)(\S*)\$<br><br>Максимальная длина: 1024   |
| main  | boolean | Нет                 | Признак основного изображения: <ul style="list-style-type: none"> <li>• false - вспомогательное изображение (примеры оказанных услуг и т.п.)</li> <li>• true - основное изображение (логотип, фото заведения и т.п.)</li> </ul> | В массиве может быть только 1 элемент с main=true  |
| <b>Параметры элемента массива tags:</b>     |         |                     |   |  |
| name  | string  | Да                  | Текстовое значение тэга   | Максимальная длина: 128  |
| <b>Параметры элемента массива shops:</b>    |         |                     |   |  |
| shopId                                      | int     | Да                  | Идентификатор заведения в системе Партнера  | Максимальная длина: 128  |
| <b>Параметры элемента массива schedule:</b> |         |                     |   |  |

|  |        |                               |  |   |
|--|--------|-------------------------------|--|---|
| weekDay  | string | Да                            | День недели.   | Выбор из вариантов: <ul style="list-style-type: none"> <li>• mon - Понедельник</li> <li>• tue - Вторник</li> <li>• wed - Среда</li> <li>• thu - Четверг</li> <li>• fri - Пятница</li> <li>• sat - Суббота</li> <li>• sun - Воскресенье</li> <li>• hol - Выходной/праздничный день</li> </ul>  |
| holidayDate  | string | Да, если weekDay=hol          | Дата выходного дня   | Формат: date  |
| open   | string | Да                            | Время начала работы специалиста в формате HH:MM  | Маска: ^([01]\d 2[0-3]):[0-5]\d\$ (hh:mm)   |
| close  | string | Да                            | Время окончания работы специалиста в формате HH:MM   | Маска: ^([01]\d 2[0-3]):[0-5]\d\$ (hh:mm)   |
| comment  | string | Нет                           | Комментарий к расписанию. Например, "До последнего клиента".   | Максимальная длина: 1024  |
| <b>Параметры элемента массива specializations:</b> |        |                               |  |   |
| name   | string | Да                            | Название специализации   | Максимальная длина: 128   |
| <b>Параметры элемента массива characteristics:</b> |        |                               |  |   |
| name   | string | Да                            | Наименование характеристики  | Максимальная длина: 128   |
| value  | string | Да                            | Текстовое значение характеристики, отображаемое клиенту. Вне зависимости от заполненности полей numericValue, numericValueMin, numericValueMax клиенту в приложении будет выводиться именно это значение.        | Максимальная длина: 128<br>Если type='bool', то выбор из вариантов: <ul style="list-style-type: none"> <li>• Да</li> <li>• Нет</li> </ul>   |
| numericValue                                       | number | Да, если type='numeric'.      | Числовое значение характеристики. Используется для сортировки значений характеристик для фильтра, а также при фильтрации для фильтра с типом rangeForValue. Используется только для типа numeric.                | Поле обязательное, если type='numeric'.   |
| numericValueMin                                    | number | Да, если type='numericRange'. | Минимум числового значения характеристики. Используется для сортировки значений характеристик для фильтра, а также при фильтрации для фильтра с типом valueForRange. Используется только для типа numericRange.  | Поле обязательное, если type='numericRange'.  |
| numericValueMax                                    | number | Да, если type='numericRange'. | Максимум числового значения характеристики. Используется для сортировки значений характеристик для фильтра, а также при фильтрации для фильтра с типом valueForRange. Используется только для типа numericRange. | Поле обязательное, если type='numericRange'.  |
| type   | string | Нет                           | Тип характеристики. Если поле не заполнено, то по умолчанию становится type=text.  | Выбор из вариантов: <ul style="list-style-type: none"> <li>• text - текстовое значение характеристики</li> <li>• numeric - числовое значение характеристики</li> <li>• numericRange - диапазон числовых значений</li> <li>• bool - логическое значение Да/Нет</li> </ul> Если параметра нет, то по умолчанию он принимается как text. |
| weight   | int    | Нет                           | Позиция (вес) характеристики для сортировки по умолчанию (з аписи с большим весом будут отображаться первыми)  |   |

## Пример json

См. specialists.json в приложенном архиве с файлами.

## Схема json

См. specialists\_schema.json в приложенном архиве с файлами.



## 4.5. services - Услуги

Информация о всех услугах Партнера.

### Описание полей

| Параметр  | Тип     | Обязательный | Описание  | Формат и ограничения   |
|---|---------|--------------|---|--|
| apiVersion  | string  | Да           | Версия API - для определения структуры файла. Текущее значение = '0.1'  | Максимальная длина: 6  |
| lastUpdate  | string  | Да           | Дата последнего обновления файла.   | Формат: date-time  |
| services  | array   | Да           | Массив данных по услугам  |  |
| <b>Параметры элемента массива services:</b>             |         |              |   |  |
| serviceld   | string  | Да           | Идентификатор услуги в системе Партнера   | Максимальная длина: 128  |
| name  | string  | Да           | Наименование  | Максимальная длина: 128  |
| description   | string  | Нет          | Описание  | Максимальная длина: 1024   |
| comment   | string  | Нет          | Дополнительная информация   | Максимальная длина: 1024   |
| adult   | boolean | Да           | Признак наличия контента для взрослых: <ul style="list-style-type: none"><li>false - нет контента</li><li>true - есть контент</li></ul> |  |
| rating  | int     | Нет          | Текущий рейтинг. Нормализованное значение от 0 до 100.  | Минимум: 0<br>Максимум: 100  |
| ratingsCount  | int     | Нет          | Количество оценок   | Минимум: 0   |
| weight  | int     | Нет          | Позиция (вес) услуги для сортировки по умолчанию (записи с большим весом будут отображаться первыми)                                    | Минимум: 1   |
| category  | string  | Нет          | Наименование главной категории  | Максимальная длина: 128  |
| additionalCategories                                    | array   | Нет          | Дополнительные категории  |  |
| length  | int     | Нет          | Длительность оказания услуги (в секундах)   | Минимум: 0   |
| method  | string  | Да           | Способ оказания услуги. При указании "departure", клиент должен будет указать адрес при создании заказа                                 | Выбор из вариантов: <ul style="list-style-type: none"><li>departure - выезд специалиста по адресу</li><li>visit - посещение заведения клиентом</li></ul> |
| images  | array   | Нет          | Изображения   |  |
| tags  | array   | Нет          | Тэги  |  |
| characteristics   | array   | Нет          | Дополнительные характеристики услуги  |  |
| shops   | array   | Нет          | Заведения, в которых оказывают услугу   | Необходимо наличие хотя бы одной связи услуги с заведением или специалистом  |
| specialists   | array   | Нет          | Специалисты, которые оказывают услугу   | Необходимо наличие хотя бы одной связи услуги с заведением или специалистом  |
| orderParameters   | array   | Нет          | Дополнительные параметры, необходимые для формирования заказа клиентом  |  |
| <b>Параметры элемента массива additionalCategories:</b> |         |              |   |  |
| name  | string  | Да           | Название дополнительной категории в системе партнера.   | Максимальная длина: 128  |
| <b>Параметры элемента массива characteristics:</b>      |         |              |   |  |
| name  | string  | Да           | Наименование характеристики   | Максимальная длина: 128  |

|  |         |                               |   |  |
|--|---------|-------------------------------|---|--|
| value  | string  | Да                            | Текстовое значение характеристики, отображаемое клиенту. Вне зависимости от заполненности полей numericValue, numericValueMin, numericValueMax клиенту в приложении будет выводиться именно это значение.                       | Максимальная длина: 128<br>Если type='bool', то выбор из вариантов: <ul style="list-style-type: none"> <li>• Да</li> <li>• Нет</li> </ul>  |
| numericValue                                   | number  | Да, если type='numeric'.      | Числовое значение характеристики. Используется для сортировки значений характеристик для фильтра, а также при фильтрации для фильтра с типом rangeForValue. Используется только для типа numeric.                               | Поле обязательное, если type='numeric'.  |
| numericValueMin                                | number  | Да, если type='numericRange'. | Минимум числового значения характеристики. Используется для сортировки значений характеристик для фильтра, а также при фильтрации для фильтра с типом valueForRange. Используется только для типа numericRange.                 | Поле обязательное, если type='numericRange'.   |
| numericValueMax                                | number  | Да, если type='numericRange'. | Максимум числового значения характеристики. Используется для сортировки значений характеристик для фильтра, а также при фильтрации для фильтра с типом valueForRange. Используется только для типа numericRange.                | Поле обязательное, если type='numericRange'.   |
| type   | string  | Нет                           | Тип характеристики. Если поле не заполнено, то по умолчанию становится type=text.   | Выбор из вариантов: <ul style="list-style-type: none"> <li>• text - текстовое значение характеристики</li> <li>• numeric - числовое значение характеристики</li> <li>• numericRange - диапазон числовых значений</li> <li>• bool - логическое значение Да/Нет</li> </ul> Если параметра нет, то по умолчанию он принимается как text.        |
| weight   | int     | Нет                           | Позиция (вес) характеристики для сортировки по умолчанию в карточке услуги (записи с большим весом будут отображаться первыми)  |  |
| <b>Параметры элемента массива images:</b>      |         |                               |   |  |
| url  | string  | Да                            | Ссылка на изображение   | Формат jpg, png, gif, tif, bmp, jiff, webp<br>Для основного изображения рекомендуемое разрешение: 360x360<br>Для неосновных изображений рекомендуемое разрешение: не более 1500x1500<br>Маска: ^(https:\V)(\S+\\.) (jpg JPG jpeg JPEG png PNG gif GIF tif TIF tiff TIFF bmp BMP jiff JFIF webp WEBP WebP)(\S*)\$<br>Максимальная длина: 1024 |
| main   | boolean | Нет                           | Признак основного изображения: <ul style="list-style-type: none"> <li>• false - вспомогательное изображение (примеры оказанных услуг и т.п.)</li> <li>• true - основное изображение (логотип, фото заведения и т.п.)</li> </ul> | В массиве может быть только 1 элемент с main=true  |
| <b>Параметры элемента массива tags:</b>        |         |                               |   |  |
| name   | string  | Да                            | Текстовое значение тэга   | Максимальная длина: 128  |
| <b>Параметры элемента массива shops:</b>       |         |                               |   |  |
| shopId   | int     | Да                            | Идентификатор заведения в системе Партнера  | Максимальная длина: 128  |
| <b>Параметры элемента массива specialists:</b> |         |                               |   |  |
| specialistId                                   | int     | Да                            | Идентификатор специалиста в системе Партнера  | Максимальная длина: 128  |

| Параметры элемента массива orderParameters: |         |     |  |   |
|---|---------|-----|--|---|
| type  | string  | Да  | Тип параметра.   | Выбор из вариантов: <ul style="list-style-type: none"> <li>comment - комментарий к заказу от Клиента</li> <li>numberofpeople - количество людей</li> <li>floorArea - площадь помещения</li> </ul> |
| required                                    | boolean | Да  | Признак обязательности заполнения поля клиентом: <ul style="list-style-type: none"> <li>false - Клиент может не заполнять</li> <li>true - Клиент обязан заполнить</li> </ul> |   |
| restrictions                                | object  | Нет | Ограничения параметра  |   |
| Параметры restrictions:                     |         |     |  |   |
| min   | int     | Нет | Минимальное значение параметра   |   |
| max   | int     | Да  | Максимальное значение параметра  |   |

## Пример json

См. services.json в приложенном архиве с файлами.

## Схема json

См. services\_schema.json в приложенном архиве с файлами.

## 4.6. prices - Цены

Информация о ценах на услуги. Значения цен в данном файле не являются окончательными, и используются только для информирования Клиента при поиске услуги. Окончательную цену Тинькофф запрашивает у Партнера перед выбором дат/слотов.

### Описание полей

| Параметр                           | Тип    | Обязательный | Описание   | Формат и ограничения   |
|------------------------------------|--------|--------------|--|--|
| apiVersion                         | string | Да           | Версия API - для определения структуры файла. Текущее значение = '0.1' | Максимальная длина: 6  |
| lastUpdate                         | string | Да           | Дата последнего обновления файла.                                      | Формат: date-time  |
| prices                             | array  | Да           | Массив данных по ценам   |  |
| Параметры элемента массива prices: |        |              |  |  |
| shopId                             | string | Нет          | Идентификатор заведения в системе Партнера                             | Максимальная длина: 128  |
| specialistId                       | string | Нет          | Идентификатор специалиста в системе Партнера                           | Максимальная длина: 128  |
| serviceId                          | string | Да           | Идентификатор услуги в системе Партнера                                | Максимальная длина: 128  |
| type                               | string | Да           | Тип цены   | Выбор из вариантов: <ul style="list-style-type: none"> <li>fixprice - фактическая цена услуги.</li> <li>minprice - минимальная цена услуги.</li> </ul> |
| priceValue                         | number | Да           | Цена, руб.   | Формат: money<br>Минимум: 0  |

## Пример json

См. prices.json в приложенном архиве с файлами.

## Схема json

См. prices\_schema.json в приложенном архиве с файлами.

### 4.7. filters - Фильтры

Справочник дополнительных характеристик, которые будут выступать фильтрами для витрины. По указанным в файле наименованиям дополнительных характеристик Клиент будет иметь возможность осуществлять поиск внутри приложения.

#### Описание полей

| Параметр                                   | Тип    | Обязательный                       | Описание   | Формат и ограничения  |
|--|--------|------------------------------------|--|---|
| apiVersion                                 | string | Да                                 | Версия API - для определения структуры файла.<br>Текущее значение = '0.1'  | Максимальная длина: 6   |
| lastUpdate                                 | string | Да                                 | Дата последнего обновления файла.  | Формат: date-time   |
| filters                                    | array  | Да                                 | Массив данных с характеристиками   |   |
| <b>Параметры элемента массива filters:</b> |        |                                    |  |   |
| characteristic Name                        | string | Да                                 | Наименование характеристики  | Максимальная длина: 128   |
| characteristic Type                        | string | Да                                 | Тип объекта характеристики.  | Выбор из вариантов: <ul style="list-style-type: none"><li>• shop</li><li>• specialist</li><li>• service</li></ul>   |
| weight                                     | int    | Нет                                | Позиция (вес) характеристики для сортировки по умолчанию в окне поиска (записи с большим весом будут отображаться первыми)   |   |
| type                                       | string | Нет                                | Тип фильтра  | Выбор из вариантов: <ul style="list-style-type: none"><li>• textList - список текстовых значений, отсортированных по алфавиту</li><li>• rangeForValue - диапазон числовых значений для фильтрации по конкретному числовому значению характеристики с type='numeric'</li><li>• valueForRange - одно числовое значение для фильтрации по диапазону числовых значений характеристики с type='numericRange'</li><li>• boolList - список логических значений (Да/Нет/Не важно) для фильтрации по характеристике с type='bool'</li></ul> Если параметра нет, то по умолчанию он принимается как textList. |
| precision                                  | int    | Нет                                | Точность значения фильтра - число знаков после запятой. Используется только для фильтров типа rangeForValue и valueForRange. | Минимум: 0  |
| step                                       | number | Нет                                | Шаг числового значения фильтра. Используется только для фильтров типа rangeForValue и valueForRange.                         | Больше 0.   |
| default                                    | object | Нет                                | Значения по умолчанию для фильтра  |   |
| <b>Параметры default:</b>                  |        |                                    |  |   |
| value                                      | number | Да, для фильтра типа valueForRange | Значение по умолчанию для фильтра типа valueForRange   |   |
| valueMin                                   | number | Да, для фильтра типа rangeForValue | Минимальное значение по умолчанию для фильтра типа rangeForValue   |   |

|          |        |                                    |   |  |
|----------|--------|------------------------------------|---|--|
| valueMax | number | Да, для фильтра типа rangeForValue | Максимальное значение по умолчанию для фильтра типа rangeForValue |  |
|----------|--------|------------------------------------|---|--|

## Пример json

См. filters.json в приложенном архиве с файлами.

## Схема json

См. filters\_schema.json в приложенном архиве с файлами.

# 5. Online-взаимодействие Тинькофф - Партнер

## 5.1. Спецификация веб-сервиса в формате OpenAPI 3.0 (Swagger)

См. Partner\_api.yaml в приложенном архиве с файлами.

## 5.2. Методы веб-сервиса

Параметры для всех запросов и ответов передаются в теле сообщения в формате json.

В запросах и ответах используется Content-Type: application/json, кодировка UTF-8.

Таймаут ожидания выполнения запросов: 20 секунд.

### 5.2.1. slots - Получение рабочих дней, слотов и цен

Возвращает информацию о ближайших рабочих днях для заведения, специалиста, услуги или их совокупности, временных промежутках (слотах) и ценах.

Значение временных интервалов from-to необходимо возвращать с таким часовым поясом, который соответствует городу заведения или специалиста. Массив slots в ответе должен быть отсортирован по полю from.

#### Параметры запроса

```
POST /slots
```

| Параметр   | Тип данных | Обязательный | Описание  | Формат и ограничения | Тип параметра     |
|--|------------|--------------|---|----------------------|-------------------|
| token  | string     | Да           | Авторизационный токен   |                      | requestBody /json |
| shopId   | string     | Нет          | Идентификатор заведения в системе Партнера  |                      | requestBody /json |
| specialistId                                       | string     | Нет          | Идентификатор специалиста в системе Партнера  |                      | requestBody /json |
| serviceId  | string     | Да           | Идентификатор услуги в системе Партнера   |                      | requestBody /json |
| startDate  | string     | Нет          | Фильтр даты начала выборки.   | Формат: date         | requestBody /json |
| endDate  | string     | Нет          | Фильтр даты окончания выборки.  | Формат: date         | requestBody /json |
| orderParameters                                    | array      | Нет          | Параметры для заказа, заполненные клиентом. Значения передаются только в том случае, когда Клиент указал какой-либо параметр. |                      | requestBody /json |
| <b>Параметры элемента массива orderParameters:</b> |            |              |   |                      |                   |

|       |        |    |                    |  |  |
|-------|--------|----|--------------------|--|--|
| type  | string | Да | Тип параметра.     | Выбор из вариантов:  |  |
|       |        |    |                    | <ul style="list-style-type: none"> <li>comment - комментарий к заказу от Клиента</li> <li>address - адрес клиента</li> <li>numberOfpeople - количество людей</li> <li>floorArea - площадь помещения</li> </ul> |  |
| value | string | Да | Значение параметра |  |  |

### Параметры ответа

HTTP 200 OK

| Параметр                                 | Тип данных | Обязательный   | Описание  | Формат и ограничения   |
|--|------------|--|---|--|
| type                                     | string     | Да   | Тип записи для заказа                             | Выбор из вариантов:<br><br>nodate - заказ без возможности выбора клиентом даты и времени<br><br>dateonly - заказ с возможностью выбора клиентом только даты<br><br>dateandtime - заказ с возможностью выбора клиентом даты и времени |
| slots                                    | array      | Нет  | Массив временных промежутков                      |  |
| <b>Параметры элемента массива slots:</b> |            |  |   |  |
| from                                     | string     | Да   | Время начала промежутка                           | Формат: date-time с указанием временной зоны   |
| to                                       | string     | Да   | Время окончания промежутка                        | Формат: date-time с указанием временной зоны   |
| price                                    | number     | Да, если в настройках витрины указан тип "С оплатой" | Цена услуги, руб.                                 | Формат: money<br><br>Минимум: 0  |
| nds                                      | number     | Нет  | Процентная ставка НДС, включенная в сумму услуги. | Формат: money<br><br>Значение: от 0 до 100   |
| peopleMin                                | int        | Нет  | Минимальное число людей для заказа                | Минимум: 1   |
| peopleMax                                | int        | Нет  | Максимальное число людей для заказа               | Минимум: 1   |

### 5.2.2. createOrder - Создание заказа

Создает заказ в системе Партнера.

В случаях, когда в параметрах услуг указан тип записи - без выбора даты и времени (recordType = nodate), в запросе не будет указан параметр dateandtime.

### Параметры запроса

POST /createOrder

| Параметр | Тип данных | Обязательный | Описание              | Формат и ограничения | Тип параметра     |
|----------|------------|--------------|-----------------------|----------------------|-------------------|
| token    | string     | Да           | Авторизационный токен |                      | requestBody /json |

|  |                 |     |   |  |                      |
|--|-----------------|-----|---|--|----------------------|
| shopId   | string          | Нет | Идентификатор заведения в системе Партнера  |  | requestBody<br>/json |
| specialistId                                       | string          | Нет | Идентификатор специалиста в системе Партнера  |  | requestBody<br>/json |
| serviceId  | string          | Да  | Идентификатор услуги в системе Партнера   |  | requestBody<br>/json |
| dateAndTime  | string          | Нет | Дата и время записи.  | Формат: date-time с указанием временной зоны   | requestBody<br>/json |
| clientName   | string          | Нет | Имя клиента   | Передается только для заказов без оплаты   | requestBody<br>/json |
| clientPhone  | string          | Нет | Телефон клиента   | Маска: ^\d+\$ (только цифры)<br><br>Передается только для заказов без оплаты   | requestBody<br>/json |
| clientEmail  | string          | Нет | E-mail клиента  | Формат: email<br><br>Передается только для заказов без оплаты  | requestBody<br>/json |
| price  | number          | Нет | Сумма услуги, руб. Указывается сумма, которую видит Клиент.   | Формат: money<br><br>Минимум: 0  | requestBody<br>/json |
| orderParameters                                    | array           | Нет | Параметры для заказа, заполненные клиентом. Значения передаются только в том случае, когда Клиент указал какой-либо параметр. |  | requestBody<br>/json |
| photos   | array of string | Нет | Перечень ссылок на фотографии, сделанных клиентом в процессе формирования заказа.   |  | requestBody<br>/json |
| clientAddressDetail                                | object          | Нет | Детальная информация по адресу клиента  |  | requestBody<br>/json |
| <b>Параметры элемента массива orderParameters:</b> |                 |     |   |  |                      |
| type   | string          | Да  | Тип параметра.  | Выбор из вариантов:  |                      |
|  |                 |     |   | <ul style="list-style-type: none"> <li>comment - комментарий к заказу от Клиента</li> <li>address - адрес клиента</li> <li>numberOfpeople - количество людей</li> <li>floorArea - площадь помещения</li> </ul> |                      |
| value  | string          | Да  | Значение параметра  |  |                      |
| <b>Параметры clientAddressDetail:</b>              |                 |     |   |  |                      |
| flat   | string          | Нет | Номер квартиры/офиса  |  |                      |
| entrance   | int             | Нет | Подъезд   |  |                      |
| floor  | int             | Нет | Этаж  |  |                      |
| doorphone  | string          | Нет | Домофон   |  |                      |

### Параметры ответа

HTTP 200 OK

| Параметр | Тип данных | Обязательный | Описание | Формат и ограничения |
|----------|------------|--------------|----------|----------------------|
|----------|------------|--------------|----------|----------------------|

|              |         |     |  |   |
|--------------|---------|-----|--|---|
| success      | boolean | Да  | Флаг успешного выполнения запроса: <ul style="list-style-type: none"> <li>• true - запрос выполнен успешно</li> <li>• false- запрос выполнен с ошибками</li> </ul> |   |
| orderId      | string  | Да  | Идентификатор заказа в системе Партнера  | Максимальная длина: 128   |
| orderNumber  | string  | Да  | Номер заказа, который будет отображаться клиенту в приложении. С этим номером клиент может обратиться в поддержку.   | Максимальная длина: 20  |
| cancelType   | string  | Нет | Тип отмены для заказа  | Выбор из вариантов: <ul style="list-style-type: none"> <li>• notCancellable - кнопка отмены заказа не отображается клиенту в приложении (значение по умолчанию)</li> <li>• alwaysCancellable - кнопка отмены заказа отображается клиенту в приложении до того момента, пока не наступит время записи за вычетом числа минут в cancelPeriod</li> <li>• statusDrivenCancellable - такая же логика, как и с alwaysCancellable, но дополнительно кнопка отмены не отображается на статусах заказа processing и done.</li> </ul> |
| cancelPeriod | int     | Нет | Количество минут до начала заказа, когда у клиента перестает действовать возможность отменить заказ по кнопке  |   |

### 5.2.3. confirmOrder - Подтверждение заказа

Уведомление о подтверждении заказа (например, после холдирования денег Клиента).

#### Параметры запроса

```
POST /confirmOrder
```

| Параметр    | Тип данных | Обязательный | Описание                                | Формат и ограничения         | Тип параметра    |
|-------------|------------|--------------|---|------------------------------|------------------|
| token       | string     | Да           | Авторизационный токен                   |                              | requestBody/json |
| orderId     | string     | Да           | Идентификатор заказа в системе Партнера |                              | requestBody/json |
| comment     | string     | Нет          | Комментарий                             |                              | requestBody/json |
| clientName  | string     | Да           | Имя клиента                             |                              | requestBody/json |
| clientPhone | string     | Да           | Телефон клиента                         | Маска: ^\d+\$ (только цифры) | requestBody/json |
| clientEmail | string     | Нет          | E-mail клиента                          | Формат: email                | requestBody/json |

#### Параметры ответа

```
HTTP 200 OK
```

| Параметр | Тип данных | Обязательный | Описание   |
|----------|------------|--------------|--|
| success  | boolean    | Да           | Флаг успешного выполнения запроса: <ul style="list-style-type: none"> <li>• true - запрос выполнен успешно</li> <li>• false- запрос выполнен с ошибками</li> </ul> |

### 5.2.4. cancelOrder - Отмена заказа

Уведомление об отмене заказа Клиентом.

#### Параметры запроса



POST /cancel  
Order

| Параметр | Тип данных | Обязательный | Описание                                | Тип параметра    |
|----------|------------|--------------|---|------------------|
| token    | string     | Да           | Авторизационный токен                   | requestBody/json |
| orderId  | string     | Да           | Идентификатор заказа в системе Партнера | requestBody/json |
| comment  | string     | Нет          | Комментарий                             | requestBody/json |

### Параметры ответа

HTTP 200 OK

| Параметр | Тип данных | Обязательный | Описание  |
|----------|------------|--------------|---|
| success  | boolean    | Да           | Флаг успешного выполнения запроса: <ul style="list-style-type: none"><li>• true - запрос выполнен успешно</li><li>• false- запрос выполнен с ошибками</li></ul> |

### 5.2.5. availableShops - Получение списка доступных заведений

Возвращает информацию о заведениях, в которых можно получить услугу, а также стоимость этой услуги в каждом из заведений.

### Параметры запроса

POST /availableShops

| Параметр   | Тип данных | Обязательный | Описание                                | Тип параметра    |
|--|------------|--------------|---|------------------|
| token  | string     | Да           | Авторизационный токен                   | requestBody/json |
| serviceld  | string     | Да           | Идентификатор услуги в системе Партнера | requestBody/json |
| serviceParameters                                    | array      | Нет          | Параметры услуги                        | requestBody/json |
| <b>Параметры элемента массива serviceParameters:</b> |            |              |   |                  |
| type   | string     | Да           | Тип параметра услуги                    |                  |
| values   | array      | Да           | Перечень значений параметра услуги      |                  |
| <b>Параметры элемента массива values:</b>            |            |              |   |                  |
| code   | string     | Да           | Код значения параметра услуги           |                  |

### Параметры ответа

HTTP 200 OK

| Параметр  | Тип данных | Обязательное | Описание  | Формат и ограничения |
|---|------------|--------------|---|----------------------|
| success   | boolean    | Да           | Флаг успешного выполнения запроса: <ul style="list-style-type: none"><li>• true - запрос выполнен успешно</li><li>• false- запрос выполнен с ошибками</li></ul> |                      |
| availableShops                                    | array      | Да           | Массив заведений, в которых можно получить услугу   |                      |
| <b>Параметры элемента массива availableShops:</b> |            |              |   |                      |
| shopId  | string     | Да           | Идентификатор заведения в системе Партнера  |                      |
| price   | object     | Да           | Цена услуги   |                      |
| <b>Параметры price:</b>                           |            |              |   |                      |

|            |        |    |  |                             |
|------------|--------|----|--|-----------------------------|
| priceValue | number | Да | Цена услуги, руб.<br>Указывается сумма, которую видит Клиент.  | Формат: money<br>Минимум: 0 |
| type       | string | Да | Тип цены. Возможные значения: <ul style="list-style-type: none"> <li>fixprice - фиксированная цена услуги</li> <li>minprice - минимальная цена услуги</li> </ul> |                             |

## 5.2.6. serviceParameters - Получение списка параметров для определения нужной услуги

Возвращает параметры, которые необходимо заполнить клиенту, чтобы найти нужную ему услугу. Когда все необходимые параметры введены, возвращает идентификатор услуги.

### Параметры запроса

POST /serviceParameters

| Параметр   | Тип данных | Обязательный | Описание  | Тип параметра    |
|--|------------|--------------|---|------------------|
| token  | string     | Да           | Авторизационный токен                                     | requestBody/json |
| city   | string     | Нет          | Название города   | requestBody/json |
| categories   | array      | Нет          | Перечень названий категории услуг                         | requestBody/json |
| shopId   | string     | Нет          | Идентификатор заведения в система Партнера для фильтрации | requestBody/json |
| serviceParameters                                    | array      | Нет          | Массив параметров, которые уже заполнил клиент            | requestBody/json |
| <b>Параметры элемента массива categories:</b>        |            |              |   |                  |
| name   | string     | Да           | Название категории  |                  |
| <b>Параметры элемента массива serviceParameters:</b> |            |              |   |                  |
| type   | string     | Да           | Тип параметра услуги                                      |                  |
| values   | array      | Да           | Перечень значений параметра услуги                        |                  |
| <b>Параметры элемента массива values:</b>            |            |              |   |                  |
| code   | string     | Да           | Код значения параметра услуги                             |                  |

### Параметры ответа

HTTP 200 OK

| Параметр   | Тип данных | Обязательный | Описание   |   |
|--|------------|--------------|--|---|
| success  | boolean    | Да           | Флаг успешного выполнения запроса: <ul style="list-style-type: none"> <li>true - запрос выполнен успешно</li> <li>false- запрос выполнен с ошибками</li> </ul> |   |
| serviceParameters                                    | array      | Нет          | Массив параметров, которые нужно заполнить клиенту для определения нужной услуги   | В ответе метода поле serviceParameters и поле serviceId являются взаимоисключающими, т.е. в ответе может быть либо одно, либо другое. |
| serviceId  | string     | Нет          | Идентификатор услуги в системе Партнера  |   |
| <b>Параметры элемента массива serviceParameters:</b> |            |              |  |   |
| type   | string     | Да           | Тип параметра услуги   |   |
| name   | string     | Да           | Название параметра услуги  |   |
| values   | array      | Да           | Перечень значений параметра услуги   |   |
| <b>Параметры элемента массива values:</b>            |            |              |  |   |
| code   | string     | Да           | Код значения параметра услуги  |   |
| name   | string     | Да           | Название значения параметра услуги   |   |

### 5.3. Сообщения об ошибках

На запрос Тинькофф от Партнера ожидается ответ 200 OK, однако в случае ошибок Партнер может сообщать о них.

Возможные HTTP-коды ответов Партнера с ошибками:

- 200 OK — Запрос выполнен успешно;
- 500 Internal Server Error — ошибка на стороне Партнера;
- 503 Service Unavailable — сервис недоступен;
- 400 Bad Request — запрос от Тинькофф нарушает логику API;
- 401 Unauthorized — в запросе указаны некорректные авторизационные данные.
- 422 Unprocessable Entity — ошибка при обработке запроса

#### Параметры ответа с ошибками

| Параметр                                  | Тип     | Обязательный | Описание   | Формат и ограничения     |
|---|---------|--------------|--|--------------------------|
| success                                   | boolean | Да           | Флаг успешного выполнения запроса.<br>Для ошибок передавать false. |                          |
| errors                                    | array   | Нет          | Массив ошибок.   |                          |
| <b>Параметры элемента массива errors:</b> |         |              |  |                          |
| code                                      | int     | Да           | Код ошибки   |                          |
| description                               | string  | Нет          | Подробное описание ошибки  | Максимальная длина: 1024 |

#### Таблица видов ошибок

В массиве errors Партнер может передавать один или несколько видов ошибок:

| Код ошибки | Код HTTP           | Наименование                  | Описание   |
|------------|--------------------|-------------------------------|--|
| 801        | 422                | is_null                       | В запросе отсутствует поле   |
| 802        | 422                | incorrect_format              | В запросе некорректный формат поля   |
| 803        | 422                | shop_not_found                | По указанному в запросе shopId заведение не найдено                            |
| 804        | 422                | specialist_not_found          | По указанному в запросе specialistId специалист не найден                      |
| 805        | 422                | service_not_found             | По указанному в запросе serviceId услуга не найдена                            |
| 806        | 422                | date_already_booked           | Невозможно создать заказ: дата и время уже заняты другим заказом               |
| 807        | 422                | cant_create_order_for_id      | Невозможно создать заказ: неверная комбинация shopId, specialistId, serviceId. |
| 808        | 422                | parameter_required            | Требуется наличие дополнительного параметра в массиве parameters               |
| 809        | 422                | order_not_found               | По указанному orderId заказ не найден  |
| 810        | 422                | end_date_less_than_start_date | В фильтре дата окончания меньше даты начала                                    |
| 815        | 422                | unable_cancel_order           | Невозможно отменить заказ  |
| 818        | 401                | token_is_null                 | В запросе не указан авторизационный токен                                      |
| 819        | 401                | token_is_invalid              | Указанный авторизационный токен является недействительным                      |
| 820        | 400                | invalid_json                  | В формате JSON-данных содержится ошибка  |
| 825        | 422                | number_of_people_exceeded     | Невозможно создать заказ: число людей в запросе превышает доступное            |
| 826        | 422                | price_changed                 | Невозможно создать заказ: цена услуги изменилась                               |
| 841        | 422                | services_not_found            | Не найдены услуги для указанных параметров и магазина                          |
| 899        | 400, 401, 403, 422 | other                         | Иная ошибка  |

## 6. Online-взаимодействие Партнер - Тинькофф

## 6.1. Спецификация веб-сервиса в формате OpenAPI 3.0 (Swagger)

См. Tinkoff\_api.yaml в приложенном архиве с файлами.

## 6.2. Методы веб-сервиса

Параметры для всех запросов и ответов передаются в теле сообщения в формате json.

### 6.2.1. cancelOrder - Отмена заказа

Метод инициирует отмену заказа со стороны Партнера. В случае, когда услуга была оплачена, необходимо передавать сумму для возврата клиенту.

#### Параметры запроса

```
POST /cancelOrder
```

| Параметр      | Тип данных | Обязательный | Описание                                | Формат и ограничения        | Тип параметра    |
|---------------|------------|--------------|---|-----------------------------|------------------|
| token         | string     | Да           | Авторизационный токен                   |                             | requestBody/json |
| applicationId | int        | Да           | Идентификатор приложения Партнера       |                             | requestBody/json |
| orderId       | string     | Да           | Идентификатор заказа в системе Партнера |                             | requestBody/json |
| comment       | string     | Нет          | Комментарий к заказу от Партнера        |                             | requestBody/json |
| sum           | number     | Нет          | Сумма возврата, руб.                    | Формат: money<br>Минимум: 0 | requestBody/json |

#### Параметры ответа

```
HTTP 200 OK
```

| Параметр | Тип данных | Обязательный | Описание  |
|----------|------------|--------------|---|
| success  | boolean    | Да           | Флаг успешного выполнения запроса: <ul style="list-style-type: none"><li>• true - запрос выполнен успешно</li><li>• false- запрос выполнен с ошибками</li></ul> |

### 6.2.2. changeOrderStatus - Изменение статуса заказа

Метод изменяет статус выполнения заказа.

#### Параметры запроса

```
POST  
/changeOrderStatus
```

| Параметр      | Тип данных | Обязательный | Описание                                | Формат и ограничения | Тип параметра    |
|---------------|------------|--------------|---|----------------------|------------------|
| token         | string     | Да           | Авторизационный токен                   |                      | requestBody/json |
| applicationId | int        | Да           | Идентификатор приложения Партнера       |                      | requestBody/json |
| orderId       | string     | Да           | Идентификатор заказа в системе Партнера |                      | requestBody/json |
| comment       | string     | Нет          | Комментарий к заказу от Партнера        |                      | requestBody/json |

|        |        |    |                     |   |                  |
|--------|--------|----|---------------------|---|------------------|
| status | string | Да | Новый статус заказа | Выбор из вариантов: <ul style="list-style-type: none"> <li>processing - заказ выполняется</li> <li>done - заказ успешно выполнен</li> </ul> | requestBody/json |
|--------|--------|----|---------------------|---|------------------|

### Параметры ответа

HTTP 200 OK

| Параметр | Тип данных | Обязательный | Описание   |
|----------|------------|--------------|--|
| success  | boolean    | Да           | Флаг успешного выполнения запроса: <ul style="list-style-type: none"> <li>true - запрос выполнен успешно</li> <li>false- запрос выполнен с ошибками</li> </ul> |

## 6.3. Сообщения об ошибках

Возможные HTTP-коды ответов Тинькофф:

- 200 OK — Запрос выполнен успешно;
- 500 Internal Server Error — ошибка на стороне Тинькофф;
- 503 Service Unavailable — сервис недоступен;
- 400 Bad Request — запрос от Партнера нарушает логику API;
- 401 Unauthorized — в запросе указаны некорректные авторизационные данные.
- 422 Unprocessable Entity — ошибка при обработке запроса

### Параметры ответа с ошибками

| Параметр                                  | Тип данных | Обязательный | Описание   | Формат и ограничения     |
|---|------------|--------------|--|--------------------------|
| success                                   | boolean    | Да           | Флаг успешного выполнения запроса.<br>Для ошибок передавать false. |                          |
| errors                                    | array      | Нет          | Массив ошибок (при наличии).                                       |                          |
| <b>Параметры элемента массива errors:</b> |            |              |  |                          |
| code                                      | int        | Да           | Код ошибки   |                          |
| description                               | string     | Нет          | Подробное описание ошибки  | Максимальная длина: 1024 |

### Таблица видов ошибок

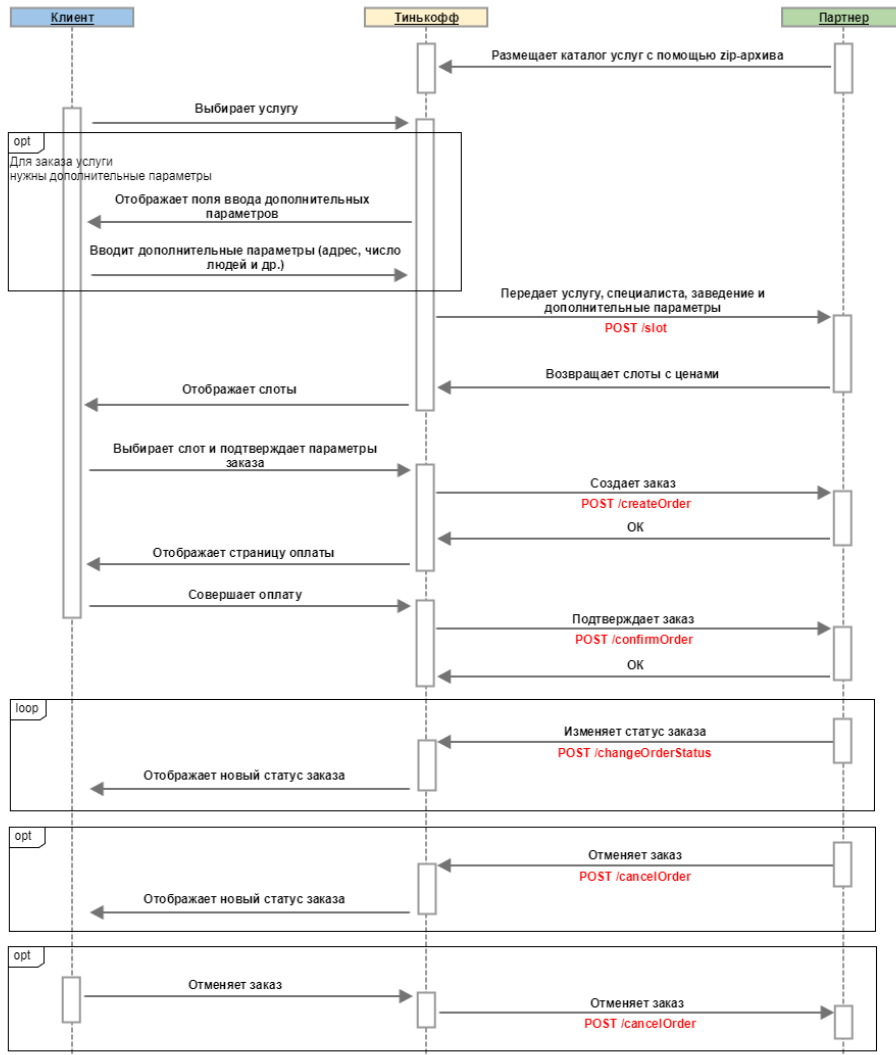
В массиве errors Тинькофф может передавать один или несколько видов ошибок:

| Код | Код HTTP | Наименование                      | Описание  |
|-----|----------|-----------------------------------|---|
| 801 | 422      | is_null                           | В запросе отсутствует поле                                |
| 802 | 422      | incorrect_format                  | В запросе некорректный формат поля                        |
| 809 | 422      | order_not_found                   | По указанному orderId заказ не найден                     |
| 811 | 422      | application_not_found             | По указанному applicationId витрина не найдена            |
| 813 | 422      | price_required                    | Необходима цена   |
| 814 | 422      | nds_required                      | Необходима ставка НДС                                     |
| 815 | 422      | unable_cancel_order               | Невозможно отменить заказ                                 |
| 816 | 422      | sum_required                      | Необходимо указать сумму возврата                         |
| 817 | 422      | refund_cant_be_more_than_full_sum | Сумма возврата не может превышать полную стоимость заказа |
| 818 | 401      | token_is_null                     | В запросе не указан авторизационный токен                 |

|     |               |                          |  |
|-----|---------------|--------------------------|--|
| 819 | 401           | token_is_invalid         | Указанный авторизационный токен является недействительным                                  |
| 820 | 400           | invalid_json             | В формате JSON-данных содержится ошибка  |
| 821 | 422           | order_already_in_status  | Заказ уже находится в нужном статусе   |
| 822 | 422           | cant_change_final_status | Заказ находится в статусе done или cancel. Невозможно изменить статус завершённого заказа. |
| 899 | 400, 401, 422 | other                    | Иная ошибка  |

## 7. Схема online-взаимодействия

online-взаимодействие (предоплата)



## 8. Отправка фискальных чеков для витрин с оплатой

Отправка фискальных чеков по заказам, полученных от Тинькофф, производится на стороне партнера (в соответствии с офертой <https://acdn.tinkoff.ru/static/documents/oferta-standard-internet-acquiring.pdf> с. 27, п.4.1.12). Партнеру необходимо настроить интеграцию со своим текущим кассовым сервисом для отправки чеков по оплаченным заказам, полученным от Тинькофф. В подтверждении заказов всегда передаётся телефон клиента и e-mail. Правила отправки фискальных чеков регулируются в соответствии с 54-ФЗ.